

넷큐리 HD계열 카메라

사용 설명서

동영상 설명서를 보시려면
<http://hd.netcury.co.kr>



HD카메라란?

HD카메라는 해상도가 100메가급 카메라를 말합니다.

H.264 코덱(Codec)은 압축률과 전송률이 좋아서 IP카메라의 새로운 포맷으로 자리잡고 있습니다.

사용설명서 목차

1. 카메라 외관 알아보기 -----(3page)
2. 접속과 인증 -----(4page)
3. 화면 소개----- (6page)
4. 비디오 관리설정----- (7page)
5. 네트워크 설정----- (11page)
6. 알람 경보 설정 ----- (16page)
7. 카메라 정보 설정 ----- (22page)
8. 시공유의사항 ----- (27page)
9. 사용시 주의사항----- (28page)
10. 원격신청 요청방법 ----- (29page)

NTI-300MINI 외관구조 알아보기



- ◆ 정격전원사용을 준수하여 주십시오! (전원선 연장하시면 카메라가 동작이 안됩니다).
- ◆ 실외의 비,눈,습기,먼지 등을 피하여 설치하여 주시기 바랍니다. 수명단축의 원인이 되며, 손상 시에는 유상 처리됩니다.
- ◆ 무선 연결은 유선설정이 모두 끝난 상태에서 무선연결이 가능합니다. ◆팬틸트는 상하 90도, 좌우 340도회전합니다.
- ◆ 적외선 필터가 동작될 때(밤으로 바뀔 때) "딸깍"소리는 정상입니다. ◆ 초점이 맞지 않는 경우 렌즈를 좌우로 돌리세요
- ◆ 렌즈부 최상단 빈 공간은 조도센서임으로 고장이 아닙니다. ◆ 리셋은 10초를 누르시고 WPS는 3초를 누르세요.
- ◆ 안테나는 고정형이므로 힘을 주어 돌리거나 꺾지 마십시오. ◆ 마이크로 슬롯은 최대 32G를 지원합니다.



- 조도센서
- 렌즈부
- 적외선 LED



- 고정형 무선 안테나
- 32G지원 마이크로 SD슬롯

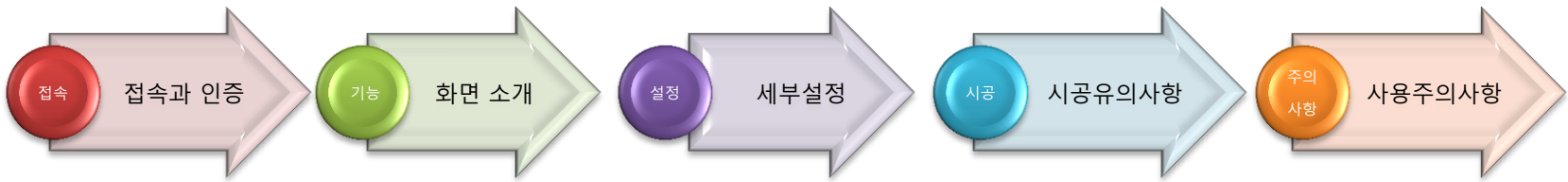
- 전원 상태등
- 동작 상태등
- 내장형 마이크



- 출력(OUT)포트
- 입력(IN)포트
- 입출력 단자에 전원을 인가하지 마십시오!!
- 센서 입력과 출력
- 외장형 스피커 입력
- 랜 포트
- 외장형 마이크 입력

- 전원 DC 5V
- 리셋
- WPS

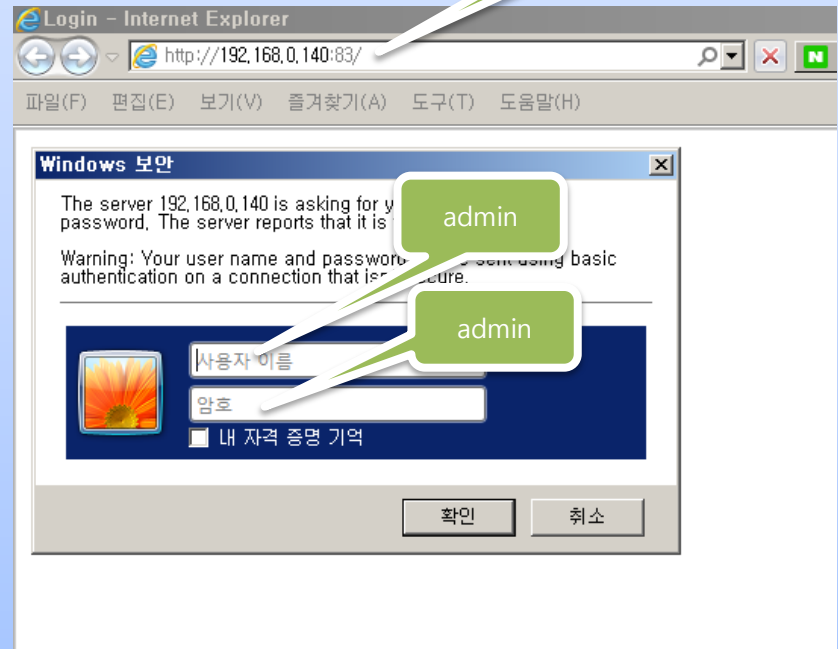
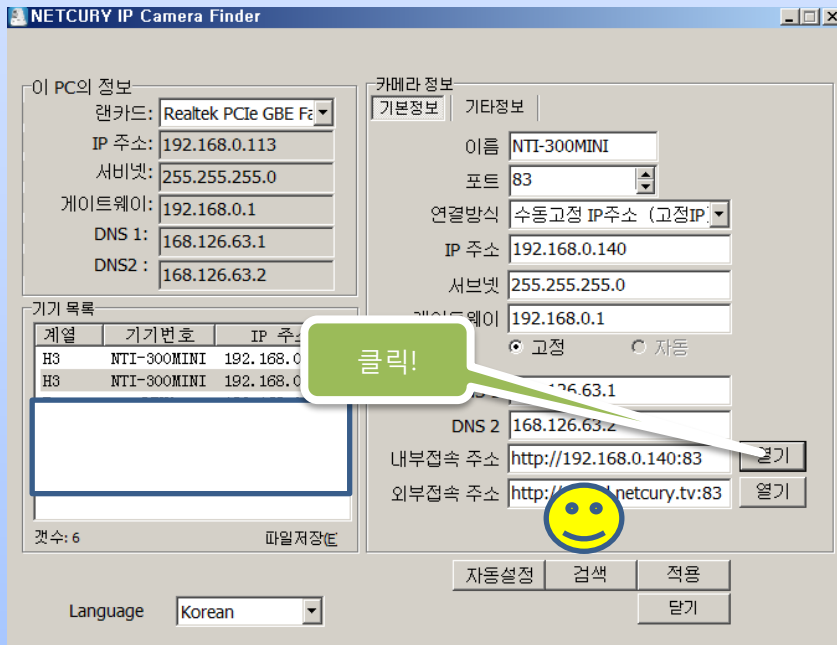
모바일앱 접속 설명서는 별도 제공합니다. 다운로드: <http://hd.netcury.co.kr>

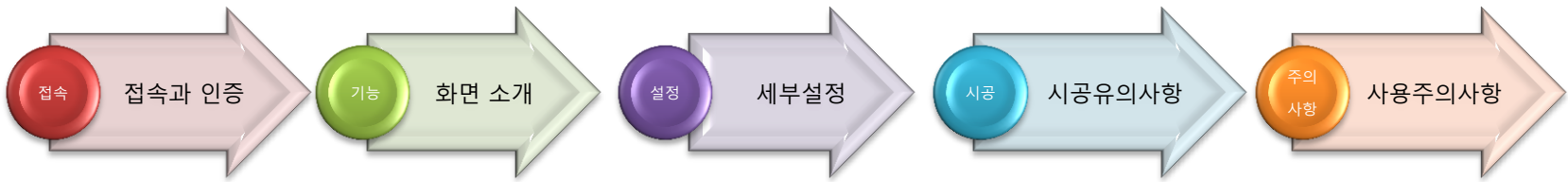


1. 접속과 인증

1. 첫 사용시 카메라 파인더에서 검색하여 접속합니다.
<http://netcury.com/download/hdfinder.exe>
2. 접속주소를 입력하여 접속합니다. 예)192.168.0.140:83
3. 기본 접속값은 admin admin 입니다.

(개인정보 보호를 위하여 기본접속 값은 로그인후 반드시 수정하신 후 사용하십시오.)





다운로드

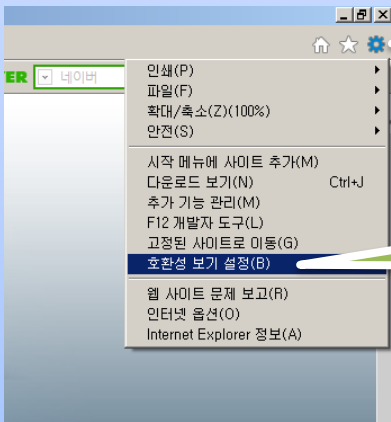
2. 접속과 인증

1. 접속 후 언어 설정하기

"한국어" 선택

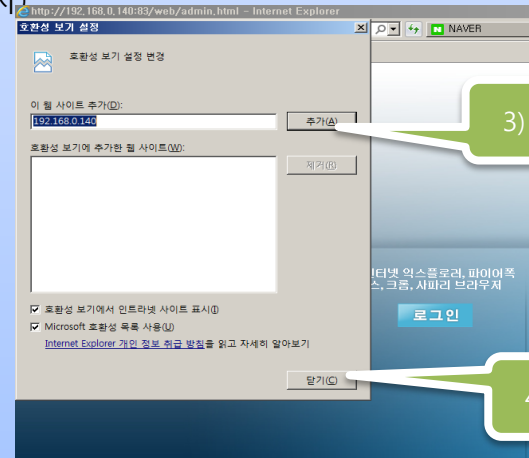


2. 중요 호환성 설정하기 (익스플로러 11이상 사용자)



1.) "설정" 클릭

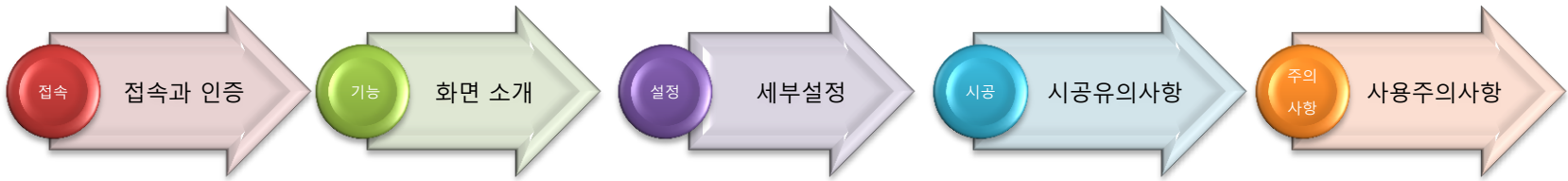
2) "호환성 보기 설정" 클릭



3) "추가" 클릭

4) "닫기" 클릭

호환성 보기가 설정되지 않으면 익스플로러 11이상에서 비디오 화면이 보이지 않습니다. 호환성보기를 꼭 설정해 주세요! 5



기능 화면소개

- ⚠ 프리셋 기능은 최대 8개의 지점을 등록 사용할 수 있습니다.
- ⚠ 해당위치에서 번호를 선택한 후 "set"을 누르면 저장됩니다.
- ⚠ 1번 프리셋은 호스트 프리셋으로 한번 설정하면 카메라가 꺼지더라도 위치기억이 삭제되지 않습니다.

IP Camera 2014-07-30 10:03:58

카메라 이름 설정

시간 표시

상하좌우 반전 설정

말하기와 듣기

프리셋 기능

비디오 품질 사이즈 선택

팬틸트 방향 제어

크루즈 기능

원격 스위치 온오프

스냅샷, 녹화

설정창

NETCURY

비디오 모드: 스트리밍 1

말하기 듣기

스냅샷 녹화 경로

프리셋: 1 set GO

가메라 설정



세부설정: 비디오관리>비디오 품질설정



- ◆ 비디오 영상 품질 설정과 카메라 이름을 설정할 수 있습니다.
- ◆ 중요 설정이 끝나면 카메라가 재 시작 후 적용됩니다.

- ▶ 비디오 관리
 - 비디오 품질설정
 - 오디오 품질설정
 - 비디오 화질설정
 - 스케줄 녹화
 - 스케줄 캡처
- ▶ 네트워크
 - 네트워크
 - DDNS
 - 무선Wi-Fi설정
 - 온비프(ONVIF)설정
- ▶ 알람 경보
 - 모션 설정
 - 센서입력 설정
 - 알람 시간 설정
 - 알람 연동
- ▶ 시스템 관리
 - 카메라 정보
 - 사용자 관리
 - 시간 설정
 - 팬틸트 설정
 - 카메라 관리

홈

비디오 품질설정

원주파수: 50Hz

스트리밍 1

해상도: 1280x720

전송률: 4096 kbps

프레임률: 25 fps

주 프레임간격: 50 (2-150)

비디오코딩 컨트롤: 고정률 변동 비트율

비디오코딩 품질: 1 (낮은 값을 설정할 경우 이미지의 품질이 좋지만 스트리밍량이 증가합니다.)

스트리밍 2

해상도: 640x360

전송률: 256 kbps

프레임률: 10 fps

주 프레임간격: 10 (2-150)

비디오코딩 컨트롤: 고정률 변동 비트율

비디오코딩 품질: 3 (낮은 값을 설정할 경우 이미지의 품질이 좋지만 스트리밍량이 증가합니다.)

스트리밍 3

해상도: 320x180

전송률: 256 kbps

프레임률: 25 fps

주 프레임간격: 50 (2-150)

비디오코딩 컨트롤: 고정률 변동 비트율

비디오코딩 품질: 1 (낮은 값을 설정할 경우 이미지의 품질이 좋지만 스트리밍량이 증가합니다.)

모바일 사진 해상도: 320x180

오버레이 옵션

오버레이 시간: 사용 사용안함

카메라 이름: 사용 사용안함

카메라 이름: IP Camera

Tips 1. 비디오 영상품질과 네트워크 속도 관계

일반적인 MJPEG방식의 카메라는 영상품질이 고정되어 있기 때문에 인터넷 속도가 느린 지역에서의 사용과 특수환경에서 사용할 때 느리고 끊기는 현상을 그대로 사용할 수 밖에 없었습니다. 본 카메라는 영상의 품질, 인터넷으로 보내는 데이터의 흐름량을 직접 제어할 수 있어 더욱 더 효율적인 사용이 가능합니다.

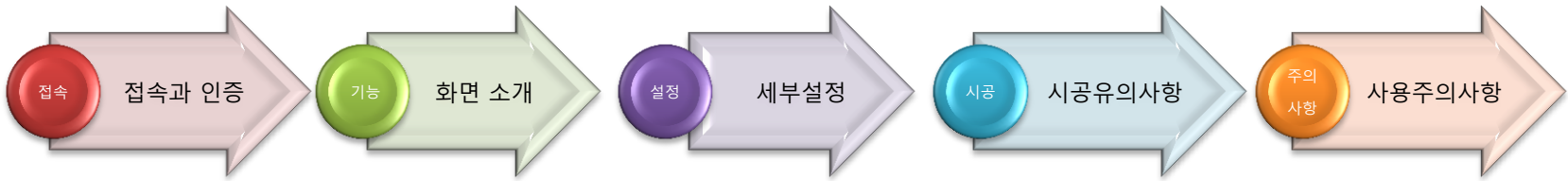
Tips 2. 선택 해상도별 사용데이터 량

- 1) 스트리밍1(1280 X 720) : 400~600kbps/s
- 2) 스트리밍2(640 X 360) : 50~80kbps/s
- 3) 스트리밍3(320 X 180) : 10~20kbps/s

Tips 3. 사용사례

- 1) 제한적인 데이터 사용량을 사용하는 환경 : 예)에그(Egg),LTE무선통신 망 등.
- 2) 속도가 느린 지역: 해외의 느린 인터넷 속도 극복
- 3) 다수의 카메라 설치환경 : 복수 (10-20)대 이상 사용환경
- 4) 모니터링 센터: 다수의 카메라를 집중하여 관제할 때

영문만 지원됩니다.



세부설정: 비디오관리>오디오 품질설정



- ◆ 오디오의 압축형식을 변경 할 수 있습니다.
- ◆ 출력 스피커의 음량과 입력마이크와 같은 외부 음원의 음량을 조정 할 수 있습니다.

- ▶ 비디오 관리
 - 비디오 품질설정
 - 오디오 품질설정
 - 비디오 화질설정
 - 스케줄 녹화
 - 스케줄 캡처
- ▶ 네트워크
 - 네트워크
 - DDNS
 - 무선Wi-Fi설정
 - 온비프(ONVIF)설정
- ▶ 알람 경보
 - 모션 설정
 - 센서입력 설정
 - 알람 시간 설정
 - 알람 연동
- ▶ 시스템 관리
 - 카메라 정보
 - 사용자 관리
 - 시간 설정
 - 팬틸트 설정
 - 카메라 관리

홈

오디오 설정

스트리밍 1	
오디오 모음:	<input checked="" type="radio"/> 사용 <input type="radio"/> 사용안함
오디오 형식:	G726 ▼
스트리밍 2	
오디오 모음:	<input checked="" type="radio"/> 사용 <input type="radio"/> 사용안함
오디오 형식:	G726 ▼
스트리밍 3	
오디오 모음:	<input checked="" type="radio"/> 사용 <input type="radio"/> 사용안함
오디오 형식:	G726 ▼
입력 옵션	
음원 입력:	<input type="text" value="72"/> (1-100)
음원 출력:	<input type="text" value="62"/> (1-100) 기본값
확인 새로고침	



세부설정: 비디오관리>비디오 화질설정



- ◆ 카메라 영상의 밝기 채도, 대비, 셔터의 영상을 조정할 수 있습니다.
- ◆ 설정완료 후 확인을 눌러 주세요.

- ▶ 비디오 관리
 - 비디오 품질설정
 - 오디오 품질설정
 - 비디오 화질설정
 - 스케줄 녹화
 - 스케줄 캡처
- ▶ 네트워크
 - 네트워크
 - DDNS
 - 무선Wi-Fi설정
 - 온비프(ONVIF)설정
- ▶ 알람 경보
 - 모션 설정
 - 센서입력 설정
 - 알람 시간 설정
 - 알람 연동
- ▶ 시스템 관리
 - 카메라 정보
 - 사용자 관리
 - 시간 설정
 - 팬틸트 설정
 - 카메라 관리

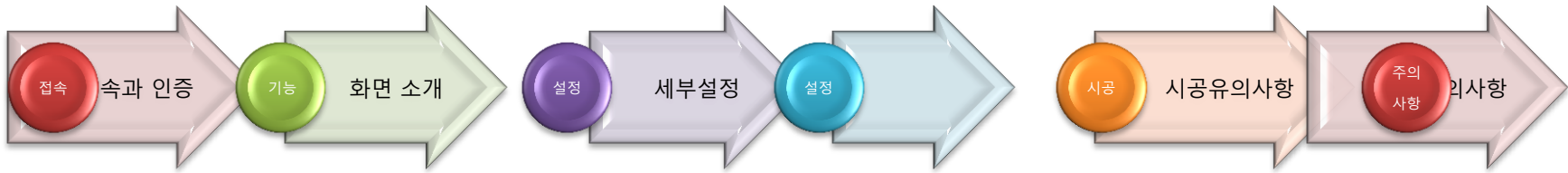
비디오 화질설정

이미지 설정

휘도:	<input type="range" value="123"/>	123
채도:	<input type="range" value="90"/>	90
대비:	<input type="range" value="4"/>	4
셔터:	<input type="range" value="4"/>	4



홈



세부설정: 비디오관리>스케줄 녹화



◆ 스케줄 녹화는 미리 정해놓은 시간에 정기적으로 SD카드에 저장하도록 설정하는 항목입니다.

NETCURY

- ▶ 비디오 관리
 - 비디오 품질설정
 - 오디오 품질설정
 - 비디오 하질설정
 - 스케줄 녹화
 - 스케줄 캡처
- ▶ 네트워크
 - 네트워크
 - DDNS
 - 무선Wi-Fi설정
 - 온비프(ONVIF)설정
- ▶ 알람 경보
 - 모션 설정
 - 센서입력 설정
 - 알람 시간 설정
 - 알람 연동
- ▶ 시스템 관리
 - 카메라 정보
 - 사용자 관리
 - 시간 설정
 - 팬틸트 설정
 - 카메라 관리

홈

스케줄 녹화

녹화설정

녹화파일 주기: 초

녹화열기 여부: 사용 사용안함

스트리밍:

	0	1	2	3	4	5	6	7	8	9	10	11	12	13	14	15	16	17	18	19	20	21	22	23
일요일	■	■	■	■	■	■	■	■	■	■	■	■	■	■	■	■	■	■	■	■	■	■	■	■
월요일	■	■	■	■	■	■	■	■	■	■	■	■	■	■	■	■	■	■	■	■	■	■	■	■
화요일	■	■	■	■	■	■	■	■	■	■	■	■	■	■	■	■	■	■	■	■	■	■	■	■
수요일	■	■	■	■	■	■	■	■	■	■	■	■	■	■	■	■	■	■	■	■	■	■	■	■
목요일	■	■	■	■	■	■	■	■	■	■	■	■	■	■	■	■	■	■	■	■	■	■	■	■
금요일	■	■	■	■	■	■	■	■	■	■	■	■	■	■	■	■	■	■	■	■	■	■	■	■
토요일	■	■	■	■	■	■	■	■	■	■	■	■	■	■	■	■	■	■	■	■	■	■	■	■

녹화 파일 끊어 지는 단위 설정입니다. 초단위로 설정 가능합니다. 예)600초 =10분

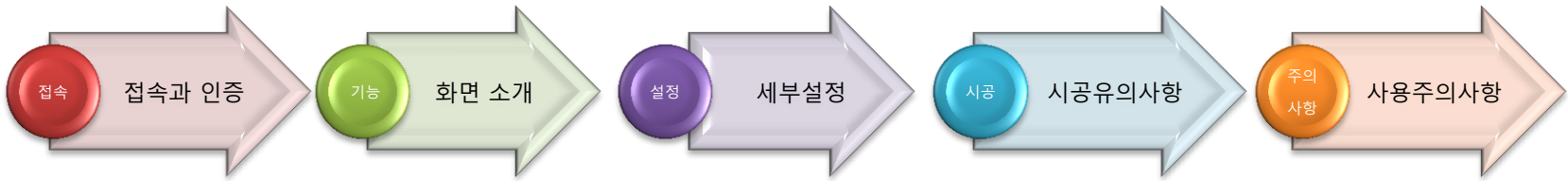
[Tip] 너무 길게 하실 경우 여러 시 복구가 안될 수 있으니 짧게 설정 권장

스트리밍1: 녹화영상은 선명 저장용량 소비 큼
 스트리밍2: 녹화영상 보통, 녹화용량 적게 소비
 스트리밍3: 영상사이즈 적음, 많은 녹화가능

전제 리스트(형광색)가 선택됩니다.

전제 리스트가 삭제됩니다.

설정완료 후 확인을 눌러 주세요.



세부설정: 비디오관리>스케줄 캡처설정



- ◆ 캡처시간은 동영상 대신해서 사진으로 메모리에 저장하는 방법입니다.
- ◆ 동영상은 짧은 시간을 저장하지만 사진은 동영상에 비교하여 장시간의 영상을 저장할 수 있습니다.

NETCURY

- ▶ 비디오 관리
 - 비디오 품질설정
 - 오디오 품질설정
 - 비디오 화질설정
 - 스케줄 녹화
 - 스케줄 캡처
- ▶ 네트워크
 - 네트워크
 - DDNS
 - 무선Wi-Fi설정
 - 온비프(ONVIF)설정
- ▶ 알람 경보
 - 모션 설정
 - 센서입력 설정
 - 알람 시간 설정
 - 알람 연동
- ▶ 시스템 관리
 - 카메라 정보
 - 사용자 관리
 - 시간 설정
 - 팬틸트 설정
 - 카메라 관리

홈

캡처 시간

캡처 설정

메모리카드 시간 간격:

초

메모리카드에 이미지 저장

FTP 시간 간격:

초

FTP에 이미지 저장

	0	1	2	3	4	5	6	7	8	9	10	11	12	13	14	15	16	17	18	19	20	21	22	23
일요일	■	■	■	■	■	■	■	■	■	■	■	■	■	■	■	■	■	■	■	■	■	■	■	■
월요일	■	■	■	■	■	■	■	■	■	■	■	■	■	■	■	■	■	■	■	■	■	■	■	■
화요일	■	■	■	■	■	■	■	■	■	■	■	■	■	■	■	■	■	■	■	■	■	■	■	■
수요일	■	■	■	■	■	■	■	■	■	■	■	■	■	■	■	■	■	■	■	■	■	■	■	■
목요일	■	■	■	■	■	■	■	■	■	■	■	■	■	■	■	■	■	■	■	■	■	■	■	■
금요일	■	■	■	■	■	■	■	■	■	■	■	■	■	■	■	■	■	■	■	■	■	■	■	■
토요일	■	■	■	■	■	■	■	■	■	■	■	■	■	■	■	■	■	■	■	■	■	■	■	■

캡처저장 활성화를 체크할 수 있으며 캡처 장수를 설정할 수 있습니다.
예) 60초 = 1분에 60장, 저장 초당1장

개인용 FTP나 FTP서버에 이미지를 저장합니다.

선택 리스트

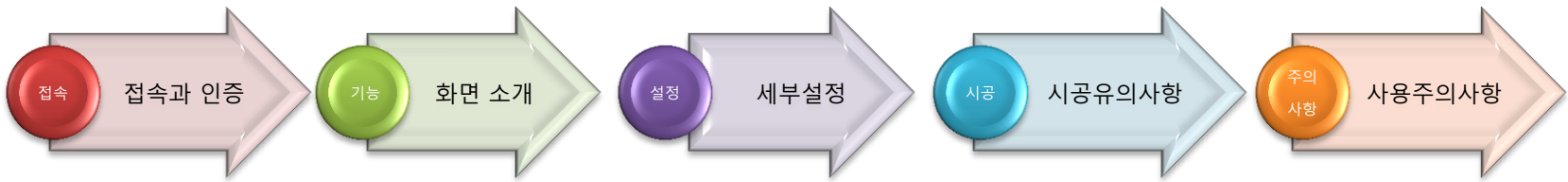
리스트 삭제

확인

전제 리스트(형광색)가 선택됩니다.

전제 리스트가 삭제됩니다.

설정완료 후 확인을 눌러 주세요.



세부설정: 네트워크 > 네트워크



- ◆ 네트워크 설정항목입니다. 카메라 내부의 설정상태를 확인하거나 수정할 수 있습니다.
- ◆ 아이피, 포트, RTSP포트 등을 설정할 수 있습니다.
- ◆ 중요변경은 카메라가 재 부팅 후에 적용됩니다.
- ◆ 네트워크를 잘못 설정하면 카메라가 접속이 안되므로 신중하게 설정하세요!

- ▶ 비디오 관리
 - 비디오 품질설정
 - 오디오 품질설정
 - 비디오 화질설정
 - 스케줄 녹화
 - 스케줄 캡처
- ▶ 네트워크
 - **네트워크**
 - DDNS
 - 무선Wi-Fi설정
 - 온비프(ONVIF)설정
- ▶ 알람 경보
 - 모션 설정
 - 센서입력 설정
 - 알람 시간 설정
 - 알람 연동
- ▶ 시스템 관리
 - 카메라 정보
 - 사용자 관리
 - 시간 설정
 - 팬틸트 설정
 - 카메라 관리

네트워크

LAN 설정

IP 접속 :	수동IP 설정	▼
IP 주소:	192.168.0.140	
서브넷마스크:	255.255.255.0	
게이트웨이:	192.168.0.1	
DNS1:	168.126.63.1	
DNS2:	168.126.63.2	

자동설정: 카메라를 단독으로 사용하거나 PnP로 사용하는 경우에 사용 됩니다.

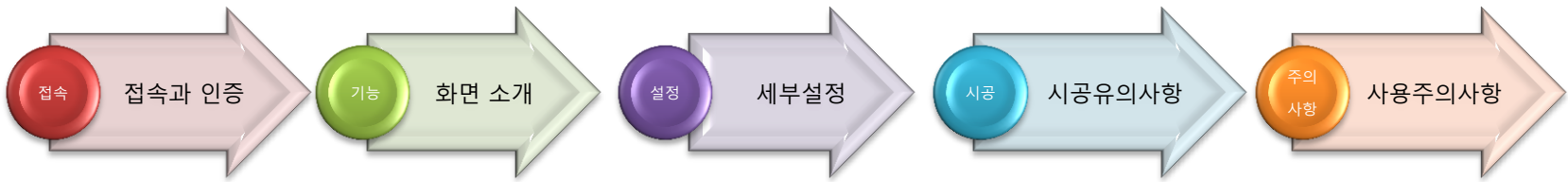
수동설정: 여러 대의 카메라를 한 장소에 사용하거나 별도의 포트포워딩을 하여 사용할 때 사용됩니다.

HTTP RTSP

HTTP 포트:	83	(80-65535)
RTSP 포트:	554	(80-65535)
	6600	

RTSP 권한 테스트: 항상 켜 항상 끄 (공지사항: 설정을 변경한 후에는 재시작하여야 설정값이 반영됩니다.)

홈



세부설정: 네트워크>DDNS

NETCURY

- ▶ 비디오 관리
 - 비디오 품질설정
 - 오디오 품질설정
 - 비디오 화질설정
 - 스케줄 녹화
 - 스케줄 캡처
- ▶ 네트워크
 - 네트워크
 - DDNS
 - 무선Wi-Fi설정
 - 온비프(ONVIF)설정
- ▶ 알람 경보
 - 모션 설정
 - 센서입력 설정
 - 알람 시간 설정
 - 알람 연동
- ▶ 시스템 관리
 - 카메라 정보
 - 사용자 관리
 - 시간 설정
 - 팬틸트 설정
 - 카메라 관리



- ◆ DDNS값은 각 카메라 별로 독립적으로 입력되어 있습니다.
- ◆ 넷큐리 홈페이지에서 다른 아이디로 바꾸실 수 있으며, 바꾼 아이디를 새롭게 입력해 주어야 합니다. 새로운 DDNS주소가 연결됩니다.
- ◆ UPnP기능은 사용중인 공유기의 UPnP기능이 활성화가 되어야 동작됩니다.
[TIP] UPnP기능이란? 포트포워딩 없이 포트가 바로 연결되는 서비스를 말합니다.

DDNS

DDNS

사용 사용안함

사용자 이름:

패스워드:

고객님의 카메라 주소는 <http://☺d.netcury.tv:83>

다른 DDNS 서비스명

사용 사용안함

자동 UPnP 포트매핑

사용 사용안함

확인

새로고침

홈



세부설정: 네트워크>무선 WI-FI설정

NETCURY

- ▶ 비디오 관리
 - 비디오 품질설정
 - 오디오 품질설정
 - 비디오 화질설정
 - 스케줄 녹화
 - 스케줄 캡처
- ▶ 네트워크
 - 네트워크
 - DDNS
 - 무선WI-FI설정
 - 온비프(ONVIF)설정
- ▶ 알람 경보
 - 모션 설정
 - 센서입력 설정
 - 알람 시간 설정
 - 알람 연동
- ▶ 시스템 관리
 - 카메라 정보
 - 사용자 관리
 - 시간 설정
 - 팬틸트 설정
 - 카메라 관리

홈

- ◆ 무선 설정은 유선으로 연결된 상태에서 설정이 가능합니다.
- ◆ SSID에 특수 문자가 있는 경우 동작이 안될 수 있습니다. 예) U+
- ◆ 정상적으로 설정하였는데도 동작되지 않는다면 공유기의 채널을 변경하여 테스트 하셔야 합니다.

무선WI-FI 설정

WI-FI 설정

무선 네트워크 활성화: 사용 사용안함

SSID:

연결모드:

(무선 공유기를 사용중이시면 라우팅 모드를 선택해 주세요.)

보안 방식:

Key:

key 재확인:

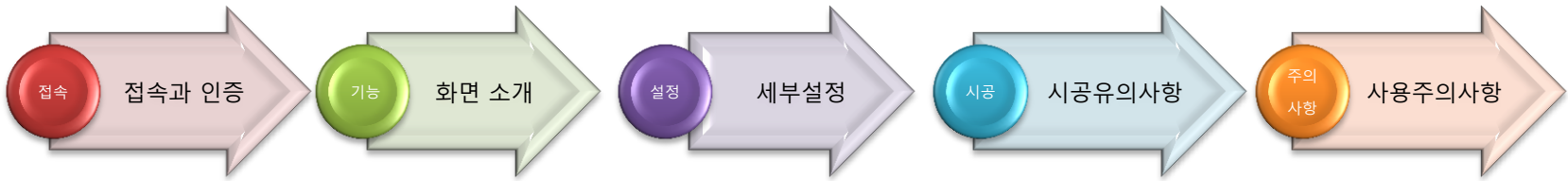
무선설정 확인:

Wifi Scanner - Internet Explorer

http://192.168.0.140:83/web/scan.html

추가	RSSI	SSID	암호화	인증	채널	채널 번호
<input type="button" value="선택"/>	37	PATECH-AP	AES	WPA2-PSK	Infra	1
<input type="button" value="선택"/>	63	U+Net3023	AES	WPA2-PSK	Infra	1
<input type="button" value="선택"/>	42	PATECH-AP	AES	WPA2-PSK	Infra	1
<input type="button" value="선택"/>	68	ollehWiFi	TKIP	WPA-PSK	Infra	1
<input type="button" value="선택"/>	37	U+7008	AES	WPA2-	Infra	1

- ### 무선 설정 최종 완료하는 방법!
- 1) 검색- 선택- 암호입력-무선설정확인- 확인(저장)을 누른다
 - 2) 설정이 완료되면 연결된 랜선을 카메라에서 분리한다.
 - 3) 랜선이 분리되면 카메라는 자동으로 무선으로 전환되며, 새로운 아이피와 무선설정을 확인 후 부팅한다
 - 4) 약 30초의 시간이 소요 될 수 있으니 설정을 변경하지 말고 그대로 기다린다.
 - 5) 30초가 지난 후 웹 페이지를 클릭해 보면 화면이 넘어가면 성공!, 아니면 실패! 다시1번 부터 설정해 본다.



세부설정: 네트워크>온비프 설정



- ◆ DVR / NVR 설정 시 사용하는 포트입니다.
- ◆ 별도의 장비를 사용하지 않으시면 "사용안함"으로 설정하셔도 됩니다.

- ▶ 비디오 관리
 - 비디오 품질설정
 - 오디오 품질설정
 - 비디오 화질설정
 - 스케줄 녹화
 - 스케줄 캡처
- ▶ 네트워크
 - 네트워크
 - DDNS
 - 무선Wi-Fi설정
 - 온비프(ONVIF)설정
- ▶ 알람 경보
 - 모션 설정
 - 센서입력 설정
 - 알람 시간 설정
 - 알람 연동
- ▶ 시스템 관리
 - 카메라 정보
 - 사용자 관리
 - 시간 설정
 - 팬틸트 설정
 - 카메라 관리

온비프(ONVIF)설정

온비프(ONVIF)설정

온비프(ONVIF): 사용 사용안함

서버 포트:

권한: 테스트 테스트 안함

Onvif 란?

다양한 네트워크 카메라들이 존재함으로 각기 다른 통신규격을 채택하고 있어 성장발전 전에 문제가 있다고 생각하는 제조사들이 한 개의 규격으로 통합하여 생산하는 통신 형식(프로토콜)중의 하나입니다.
휴대폰 아답터 규격 통일화하는 것 처럼 생각하면 이해가 쉽습니다.



세부설정: 알람 경보 > 모션 설정



- ◆ 4개의 창의 모션 알람을 설정 할 수 있습니다..
- ◆ 감지가 되면 경보를 발생하게 됩니다.
- ◆ 감도를 높이면 잦은 경보를 일으키게 되므로 신중하게 설정해 주세요
- ◆ 모션감지는 빛 변화, 벌레, 민감도 등으로 인한 오경보가 많으므로 경비용으로는 사용하지 마십시오.

- ▶ 비디오 관리
 - 비디오 품질설정
 - 오디오 품질설정
 - 비디오 화질설정
 - 스케줄 녹화
 - 스케줄 캡처
- ▶ 네트워크
 - 네트워크
 - DDNS
 - 무선Wi-Fi설정
 - 온비프(ONVIF)설정
- ▶ 알람 경보
 - 모션 설정
 - 센서입력 설정
 - 알람 시간 설정
 - 알람 연동
- ▶ 시스템 관리
 - 카메라 정보
 - 사용자 관리
 - 시간 설정
 - 팬틸트 설정
 - 카메라 관리

모션 설정

IP Camera

모션감지 창 만들기:
체크박스 체크합니다

민감도 설정:
빨간색 버튼을 마우스로
클릭 후 좌우로 이동합니다.

모션감지 창 이동하기:
마우스를 창 안에 놓고 클릭
하여 창을 이동합니다

창 크기 조절:
오른쪽 하단 끝부분에 마
우스를 대면 화살표가 나
타나고 대각선으로 끌면
크기가 조절됩니다.

윈도우1
감도:

윈도우2
감도:

윈도우3
감도:

윈도우4
감도:





세부설정: 알람 경보 > 센서입력 설정



- ◆ 적외선 센서, 도어 센서 등을 이용하시는 경우 기능을 활성화 시키는 설정입니다.
- ◆ 넷큐리카메라용 센서는 넷큐리 센서를 선택해 주세요.
- ◆ 센서를 카메라 후면에 연결하실 때에는 전원을 사용하는 센서나 스위치를 사용하셔서 안됩니다. 반드시 규격품을 사용하시고, 오 연결이 없도록 주의하십시오.

- ▶ 비디오 관리
 - 비디오 품질설정
 - 오디오 품질설정
 - 비디오 화질설정
 - 스케줄 녹화
 - 스케줄 캡처
- ▶ 네트워크
 - 네트워크
 - DDNS
 - 무선Wi-Fi설정
 - 온비프(ONVIF)설정
- ▶ 알람 경보
 - 모션 설정
 - **센서입력 설정**
 - 알람 시간 설정
 - 알람 연동
- ▶ 시스템 관리
 - 카메라 정보
 - 사용자 관리
 - 시간 설정
 - 팬틸트 설정
 - 카메라 관리

센서입력 설정

넷큐리 IO 센서 입력

센서종류 선택

오픈타입 넷큐리 센서(클로스타입)

확인

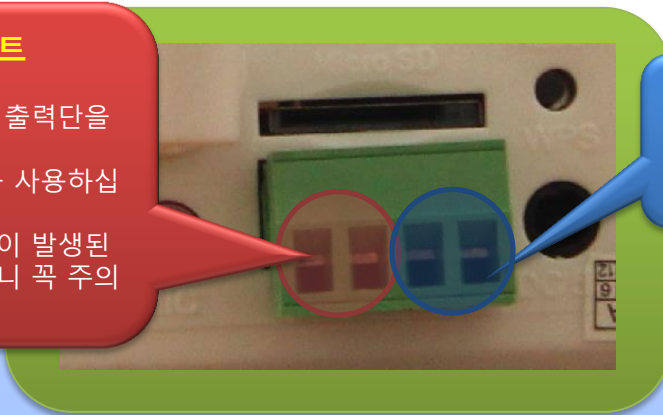
새로고침

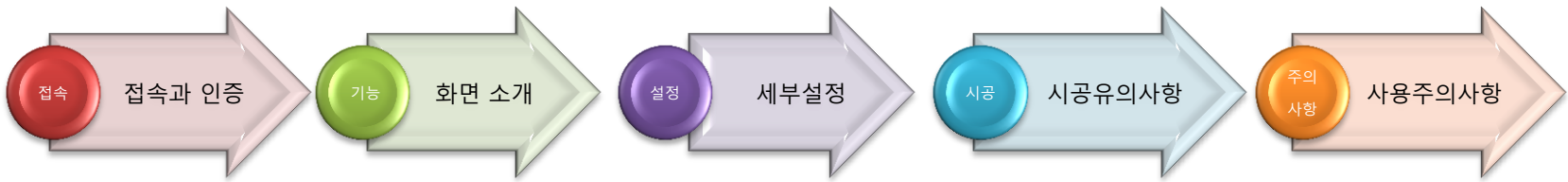
출력(OUT)포트

- 1) 스위치를 입력합니다.
- 2) 전원이 직접 입력되는 출력단을 사용하시면 안됩니다.
- 3) 별도의 외부 릴레이 를 사용하십시오.
- 4) 전원을 인가하여 고장이 발생된 경우는 유상처리 되오니 꼭 주의 하세요!!

입력(IN)포트

- 1) 센서를 입력합니다.
- 2) 극성은 상관이 없습니다.
- 3) 전원이 사용되는 스위치류를 입력하면 안됩니다.





세부설정: 네트워크>알람 시간 설정



- ◆ 알람을 동작시키는 시간대를 설정합니다.
- ◆ 알람이 동작 시키고자 하거나 제한하고자 할때 설정해 주십시오.
- ◆ 기본값 사용을 권장합니다.

- ▶ 비디오 관리
 - 비디오 품질설정
 - 오디오 품질설정
 - 비디오 화질설정
 - 스케줄 녹화
 - 스케줄 캡처
- ▶ 네트워크
 - 네트워크
 - DDNS
 - 무선Wi-Fi설정
 - 온비프(ONVIF)설정
- ▶ 알람 경보
 - 모션 설정
 - 서서이력 설정
 - 알람 시간 설정
 - 알람 연동
- ▶ 시스템 관리
 - 카메라 정보
 - 사용자 관리
 - 시간 설정
 - 팬틸트 설정
 - 카메라 관리

홈

알람 시간 설정

알람 세팅

	0	1	2	3	4	5	6	7	8	9	10	11	12	13	14	15	16	17	18	19	20	21	22	23
일요일																								
월요일																								
화요일																								
수요일																								
목요일																								
금요일																								
토요일																								

선택 리스트
리스트 삭제
확인

전제 리스트(형광색)가 선택됩니다.

전제 리스트가 삭제됩니다.

설정완료 후 확인을 눌러 주세요.



세부설정: 네트워크>알람 연동



- ◆ 모션감지, 외부센서에서 감지된 후 연이어 연결되는 동작을 설정합니다.
- ◆ 이메일, FTP, 릴레이 출력, 사진저장, 비디오저장, 프리셋으로 이동을 설정합니다.
- ◆ 기본값 사용을 권장합니다.

- ▶ 비디오 관리
 - 비디오 품질설정
 - 오디오 품질설정
 - 비디오 화질설정
 - 스케줄 녹화
 - 스케줄 캡처
- ▶ 네트워크
 - 네트워크
 - DDNS
 - 무선Wi-Fi설정
 - 온비프(ONVIF) 설정
- ▶ 알람 경보
 - 모션 설정
 - 센서입력 설정
 - 알람 시간 설정
 - 알람 연동
- ▶ 시스템 관리
 - 카메라 정보
 - 사용자 관리
 - 시간 설정
 - 팬틸트 설정
 - 카메라 관리

홈

알람 연동

이메일 알림

이메일 설정

FTP서버 설정

FTP에 이미지 저장

FTP서버에 비디오 저장

릴레이 출력

메모리카드에 이미지 저장

메모리카드에 비디오저장

알람시 프리셋 이동 1 ▾

경보시 이메일로 감지사실을 알려 줍니다.
이메일 설정을 한 후 사용하세요!

경보 시 영상과 사진을 FTP 서버로 전송합니다.

다음 페이지에 자세한 설명과 예시가 나옵니다.

감지 시 외장형 릴레이에 연결하여 경광등, 라이트와 같은 장비가 자동으로 동작되도록 합니다.

메모리 카드 보는 방법은 페이지00에 있습니다.

프리셋은 1번부터 8번까지 설정 할 수 있습니다.
1번 프리셋은 한번 설정하면 카메라가 켜다가 꺼지더라도 지워지지 않습니다.
프리셋 1번 사용을 권장합니다.



세부설정: 네트워크 > 알람 연동 > 이메일설정



- ◆ 아래에 나오는 예시를 잘 따라 하시면 쉽게 설정이 끝납니다.
- ◆ 예시와 다른 기타 이메일 설정은 홈페이지의 이메일 설정편을 참조해 주세요
- ◆ 지속적인 이메일 발송은 이메일 서비스사에 의해 스팸을 등록되어 사용이 정지될 수 있으니 발송자 이메일은 신규로 등록하여 사용하시는 것을 권장합니다.
- ◆ 이 서비스는 SMTP 이메일 다음, 네이버, 구글과 같은 이메일 서비스사에 의하여 발송되어 지는 것으로 해당사의 이메일 발송정책에 따라 사용이 불가능 할 수 도 있습니다.

- ▶ 비디오 관리
 - 비디오 품질설정
 - 오디오 품질설정
 - 비디오 화질설정
 - 스케줄 녹화
 - 스케줄 캡처
- ▶ 네트워크
 - 네트워크
 - DDNS
 - 무선Wi-Fi설정
 - 온비프(ONVIF)설정
- ▶ 알람 경보
 - 모션 설정
 - 센서입력 설정
 - 알람 시간 설정
 - 알람 연동
- ▶ 시스템 관리
 - 카메라 정보
 - 사용자 관리
 - 시간 설정
 - 팬틸트 설정
 - 카메라 관리

이메일

이메일 설정

SMTP 서버: 포트 SSL

테스트: 사용 사용안함

사용자 이름:

패스워드:

보내는 사람 주소:

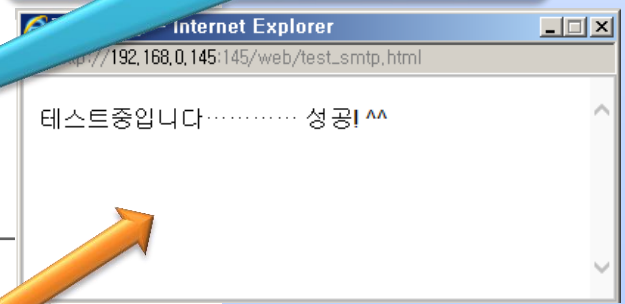
제목:

정보:

받는 사람: (수신자 이메일 1)
 (수신자 이메일 2)
 (수신자 이메일 3)

먼저 값입력 저장하신후에 테스트하세요!

최대 128자를 사용할 수 있으며 영어 이외의 언어와 특수문자는 지원하지 않습니다.





세부설정: 네트워크>알람 연동>FTP 설정



- ◆ 모션감지, 외부센서에서 감지된 후 연이어 연결되는 동작을 설정합니다.
- ◆ 이메일, FTP릴레이 출력, 사진저장, 비디오저장, 프리셋으로 이동을 설정합니다.
- ◆ 기본값 사용을 권장합니다.

NETCURY

- ▶ 비디오 관리
 - 비디오 품질설정
 - 오디오 품질설정
 - 비디오 화질설정
 - 스케줄 녹화
 - 스케줄 캡처
- ▶ 네트워크
 - 네트워크
 - DDNS
 - 무선Wi-Fi설정
 - 온비프(ONVIF)설정
- ▶ 알람 경보
 - 모션 설정
 - 센서인식 설정
 - 알람 시간 설정
 - 알람 연동
- ▶ 시스템 관리
 - 카메라 정보
 - 사용자 관리
 - 시간 설정
 - 팬틸트 설정
 - 카메라 관리

홈

FTP

FTP 설정

서버:

포트:

사용자 이름:

패스워드:

경로:

수동모드: 사용 사용안함

FTP IP주소 또는 도메인을 넣어줍니다.

아이디와 패스워드를 넣어주세요.

FTP내 저장 경로 주소를 넣어 주세요.

FTP를 지원하는 공유기가 많습니다. 하드디스크를 연결하면 나만의 저장 장치가 완성됩니다.

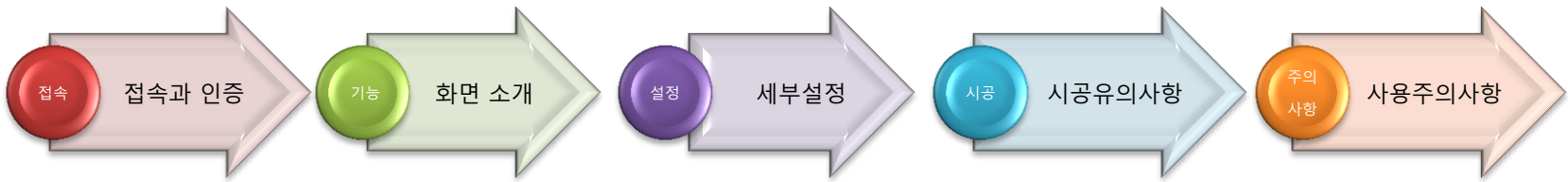
EFM ipTIME N904NS 유무선공유기

유무선 / RJ-45 / 유선4포트 / 2.4GHz/5GHz / Broadcom 5358U+4323
 6 / 안테나 4개 / 802.11n / 802.11g / 802.11b / 802.11a / WPS버튼 /
FTP파일서버 / FLASH:8Mbyte / DRAM:DDR64Mbyte

등록일 : 2013.04

38,000원





세부설정: 시스템 관리>카메라정보



- ◆ 카메라의 상태를 확인 할 수 있습니다.
- ◆ 언어 설정을 변경할 수 있습니다.

▶ 비디오 관리

- 비디오 품질설정
- 오디오 품질설정
- 비디오 화질설정
- 스케줄 녹화
- 스케줄 캡처

▶ 네트워크

- 네트워크
- DDNS
- 무선Wi-Fi설정
- 온비프(ONVIF)설정

▶ 알람 경보

- 모션 설정
- 센서입력 설정
- 알람 시간 설정
- 알람 연동

▶ 시스템 관리

- **카메라 정보**
- 사용자 관리
- 시간 설정
- 팬틸트 설정
- 카메라 관리

카메라 정보

카메라 정보	
카메라 이름:	NTI-300MINI
네트워크 연결상태:	케이블 연결
소프트웨어버전:	V5.4.6.2.11-20140625
어플리케이션 버전:	AH3-01579-31-A-TU1
맥어드레스:	00:11:14:25:00:01
IP 주소:	192.168.0.140
서브넷마스크:	255.255.255.0
게이트웨이:	192.168.0.1
DNS1:	168.126.63.1
DNS2:	168.126.63.2
UPnP 상태:	실패
넷큐리 DDNS 상태:	사용
제삼DDNS도메인 상태:	미사용
카메라 동작 시간:	2014-07-30 09:57:11
비디오 연결 수:	2
메모리카드 상태:	카드 없음
언어:	<input type="text" value="한국어"/> <input type="button" value="새로고침"/>

첫 페이지와 카메라설정 페이지에서 언어설정을 할 수 있어요!



홈



세부설정: 시스템관리 > 사용자관리



- ◆ 카메라 기본사용자의 아이디와 암호를 변경할 수 있습니다.
- ◆ 기본값아이디는 admin이며, 암호도 admin입니다.
- ◆ 고객님의 카메라 보안을 위하여 기본값 아이디와 패스워드를 사용하지 마십시오.
- ◆ 패스워드는 다른 사람에게 노출 시키지 마시고, 주기적으로 패스워드를 교체해 주세요!
- ◆ 패스워드 보안을 위하여 주기적으로 교체하시려면 홈페이지"패스워드 체인저"를 이용하세요.

사용자 관리

권한	사용자 이름	패스워드	패스워드 재
admin	<input type="text" value="admin"/>	<input type="password" value="....."/>	<input type="password" value="....."/>
		<input type="button" value="확인"/>	<input type="button" value="새로고침"/>

변경할 패스워드를 두 번 넣은 후 확인을 누릅니다.

Windows 보안

The server 192.168.0.145 is asking for your user name and password. The server reports that it is from web/cgi-bin/hi3510/param.cgi.

Warning: Your user name and password will be sent using basic authentication on a connection that isn't secure.

내 자격 증명 기억

변경된 아이디 또는 패스워드를 다시 넣어 주세요!

- ▶ 비디오 관리
 - 비디오 품질설정
 - 오디오 품질설정
 - 비디오 화질설정
 - 스케줄 녹화
 - 스케줄 캡처
- ▶ 네트워크
 - 네트워크
 - DDNS
 - 무선Wi-Fi설정
 - 온비프(ONVIF)설정
- ▶ 알람 경보
 - 모션 설정
 - 센서입력 설정
 - 알람 시간
 - 알람 연동
- ▶ 시스템 관리
 - 사용자 관리
 - 시간 설정
 - 팬틸트 설정
 - 카메라 관리



세부설정: 시스템관리 > 시간 설정



- ◆ 카메라 시스템에서 사용하는 시간을 설정합니다.
- ◆ 카메라 영상의 시간OSD의 시간을 변경하거나 수정합니다.

NETCURY

- ▶ 비디오 관리
 - 비디오 품질설정
 - 오디오 품질설정
 - 비디오 화질설정
 - 스케줄 녹화
 - 스케줄 캡처
- ▶ 네트워크
 - 네트워크
 - DDNS
 - 무선Wi-Fi설정
 - 온비프(ONVIF)설정
- ▶ 알람 경보
 - 모션 설정
 - 센서입력 설정
 - 알람 시간 설정
 - 알람 음성
- ▶ 시스템 관리
 - 카메라 정보
 - 사용자 관리
 - 시간 설정
 - 렌즈 관리
 - 카메라 관리

홈

시간 설정

지금시간:

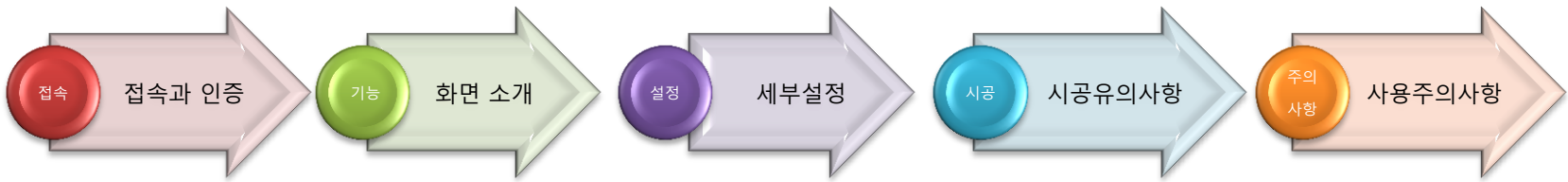
변경

네트워크 시간 서버 동기화

NTP 서버 선택:

동기화 간격: 시

타임존: (한국은 GMT+9:00)



세부설정: 시스템 관리>팬틸트(PTZ) 프로토콜



- ◆ 크루즈 자동 회전 수를 설정할 수 있습니다.
- ◆ 팬틸트 3단계 속도를 지정합니다.
- ◆ 카메라 시작 시 중앙으로 복귀할 것인지 여부를 설정합니다.
- ◆ 모션 알람을 끄는지 여부를 결정합니다.
- ◆ 잦은 카메라 회전은 고장을 유발할 수 있으니 꼭 필요할 때만 사용하세요.

PTZ 프로토콜

PTZ 프로토콜

크루즈 횟수: (1-50)

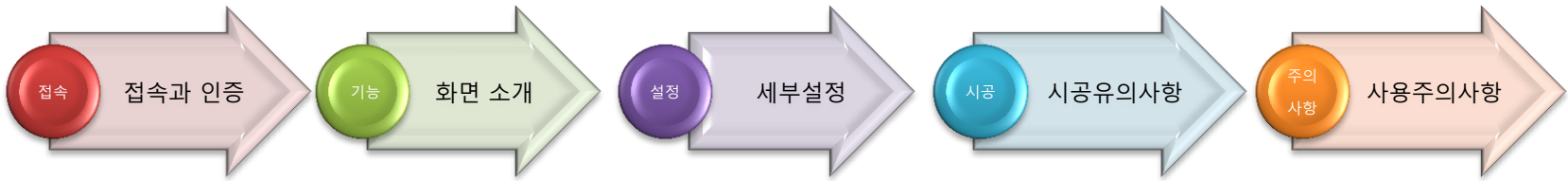
PTZ 속도: ▼

자동 중앙복귀: 사용 미사용

팬틸트시 모션알람 끄기: 사용 미사용

- ▶ 비디오 관리
 - 비디오 품질설정
 - 오디오 품질설정
 - 비디오 화질설정
 - 스케줄 녹화
 - 스케줄 캡처
- ▶ 네트워크
 - 네트워크
 - DDNS
 - 무선Wi-Fi설정
 - 온비프(ONVIF)설정
- ▶ 알람 경보
 - 모션 설정
 - 센서입력 설정
 - 알람 시간 설정
 - 알람 연동
- ▶ 시스템 관리
 - 카메라 관리
 - 사용자 관리
 - 시간 설정
 - 팬틸트 설정
 - 카메라 관리

홈



세부설정: 시스템 관리 > 카메라 관리



- ◆ 공장값으로 복원합니다.
- ◆ 설정값을 백업해 저장해 두었다가 불러오면, 빠른 설정을 할 수 있습니다.
- ◆ 업그레이드 필요 시 넷큐리에서 제공하는 파일을 업로드합니다.
- ◆ 시스템 업그레이드 시에는 전원을 절대! 빼서는 안됩니다.

- ▶ 비디오 관리
 - 비디오 품질설정
 - 오디오 품질설정
 - 비디오 화질설정
 - 스케줄 녹화
 - 스케줄 캡처
- ▶ 네트워크
 - 네트워크
 - DDNS
 - 무선Wi-Fi설정
 - 온비프(ONVIF)설정
- ▶ 알람 경보
 - 모션 설정
 - 센서입력 설정
 - 알람 시간 설정
 - 알람 연동
- ▶ 시스템 관리
 - 카메라 관리
 - 사용자 관리
 - 시간 설정
 - 관리자 설정
 - 카메라 관리

카메라 관리

카메라 관리

리부팅:

공장 기본값으로 복원:

설정값 백업:

설정값 복원하기:

시스템 업그레이드:



시공 유의 사항

전원



- ◆ 제공된 아답터를 분해하거나 연장하면 카메라가 정상 동작하지 않습니다.
- ◆ 정격DC5V 2A를 사용 하십시오. 높은 전압을 사용하셔서 파손된 제품은 유상 처리됩니다.
- ◆ 전원단자를 무리하게 꼽으시거나 뒤 바뀌어 꼽지 않도록 주의해 주세요.
- ◆ 시스템 업그레이드 시에는 전원을 절대! 빼서는 안됩니다.
- ◆ 전기관련 공사는 전문가에게 의뢰하여 시공하십시오.

무선

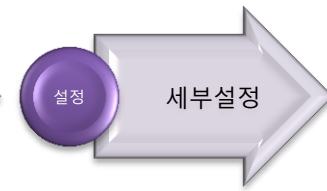


- ◆ 유선으로 시공하시려면 먼저 유선으로 연결하신 후 무선을 설정하십시오.
- ◆ 무선설정이 정상적으로 연결된 후에 원하는 장소에 설치하십시오(先설정, 後고정).
- ◆ 카메라를 벽 쪽에 바짝 붙이시면 안테나의 전파 수신에 안돼 수신율이 현격하게 떨어집니다.
- ◆ 방안에 설치 시 공유기를 거실에서 사용하고, 방 안에서 방안으로 연결 시 수신에 힘듭니다.
- ◆ 벽, 콘크리트, 전파밀집지역 등에서는 전파간섭이 많아 채널을 신중하게 선택해 주십시오.
- ◆ 무선설비는 사용 중 혼선의 우려가 있으며, 중요 설비 이용 시 사용을 금지합니다.

고정



- ◆ 카메라 천정 고정 시 제품이 떨어 지지 않도록 완벽하게 고정하십시오.
- ◆ 안정적인 사용을 위하여 무선 보다는 유선(랜케이블) 시공을 권장합니다.
- ◆ 외부사용시 빗물, 눈, 서리, 습기, 먼지, 고온, 직사광선, 역광을 감안하여 시공하십시오.
- ◆ 센서를 시공하실 때에는 최선의 위치를 찾아야 안정적인 신호를 얻습니다.
- ◆ 몰드에 부착된 양면 테이프는 설치 후 쉽게 떨어지므로 나사로 단단히 고정하여야 합니다.
- ◆ 콘크리트, 외부설치, 고층 설치등 난 시공은 전문가에게 의뢰하여 설치하십시오.



사용 주의사항



- ◆ CCTV 사용하실 때에는 촬영장소에 CCTV 사용을 고지하여야 합니다.
- ◆ 사생활을 침해할 목적으로 사용하시면 관련 법규에 의거하여 처벌 받습니다.
- ◆ 개인정보보호법에 의거하여 사용자는 피찰상자 등의 영상물을 유출하시면 안됩니다.
- ◆ 카메라의 암호는 기본값을 사용하지 마시고 변경하여 사용하십시오.
- ◆ 카메라를 임의 분해하거나 파손하는 경우에는 무상수리기간 내라 할지라도 유상 처리됩니다.
- ◆ 제품설치 시 눈, 비, 습기, 먼지, 직사광선을 피하시고, 충격을 가하면 안됩니다.
- ◆ 천장 설치 시 제품이 떨어지지 않도록 단단하게 고정하십시오.
- ◆ 제품의 기능은 제품 개선 또는 안정성을 위하여 업데이트 될 수 있습니다.
- ◆ 본 사용설명서는 제품이 개선되었을 때 예고 없이 변경될 수 있으며, 사용중인 버전과 다소 내용이 상이 할 수 있습니다..



잘 모르시겠다고요?

걱정 마세요! 설정 도움이 필요하시다면 친절하게 도움 드리겠습니다!

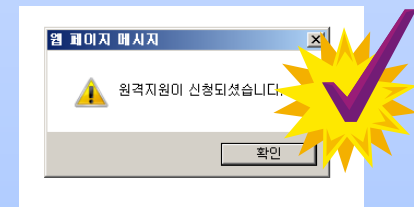
1. 먼저 회원 가입을 합니다.
2. 제품을 등록합니다..
3. 넷큐리 홈페이지 첫 페이지의 원격지원 버튼을 클릭합니다.
4. 원격지원 신청 버튼을 클릭합니다.
5. 원격지원 신청확인을 확인하고 대기 합니다.



넷큐리 공식 A/S센터

평일 : 10 : 00 ~ 19 : 00, 토요일, 일요일, 공휴일 : 휴무
 점심시간 : 12 : 00 ~ 13 : 00
 서울시 구로구 구로동 182-4 대림포스트타워 3차 1006호 넷큐리 A/S센터

전문 상담원이 전화 드리고 친절하게 안내해 드리겠습니다.



- 감사합니다 -